



**École Iona**  
5000, avenue Iona  
Montréal, Québec, H3W 2A2  
Téléphone : (514) 736-3535  
<https://iona.cssdm.gouv.qc.ca/>

## INFO-PARENTS 1<sup>er</sup> avril 2022

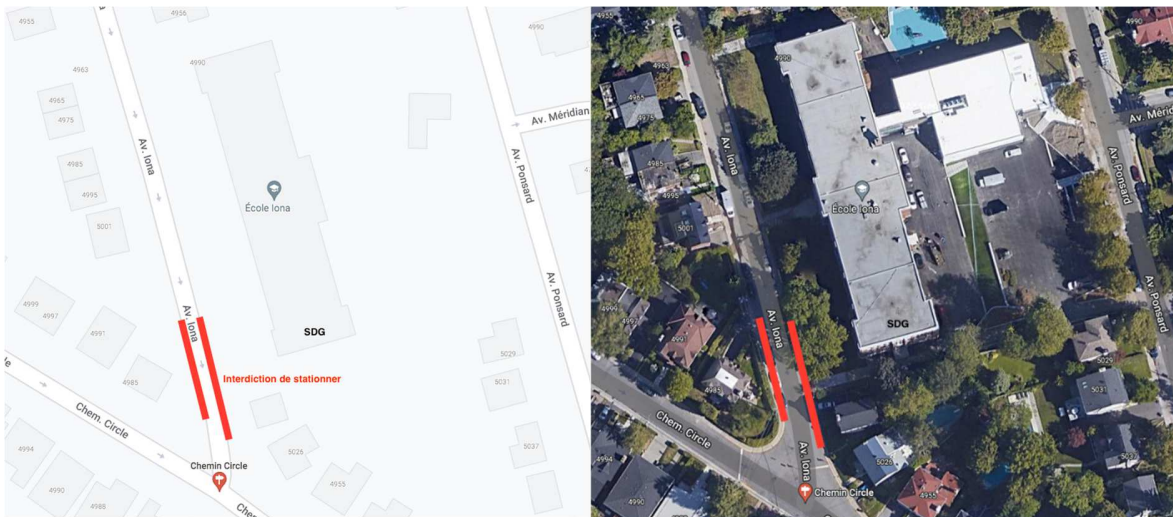
### Suivi COVID

En date d'aujourd'hui, nous avons 5 élèves en isolement de la COVID et un membre du personnel affecté. Nous tenons à vous remercier pour votre entière collaboration à appliquer les mesures sanitaires et ainsi permettre de continuer d'offrir les services éducatifs à l'école. À titre d'information, 51,6 % des élèves ont reçu une première dose du vaccin contre la COVID. Dans le contexte de la 6<sup>e</sup> vague, vous comprendrez que la vigilance du port du masque dans les aires communes et les corridors est de mise pour tous les élèves du primaire.

### Messages de l'OPP\*

#### \*Sécurité aux abords de l'école

Nous vous rappelons qu'une **zone d'interdiction de stationner** devant le service de garde a été ajoutée. Cela fait suite à la démarche menée avec le conseil d'établissement afin d'améliorer la sécurité de tous, parents et élèves, à la sortie du service de garde. Il se peut donc que l'on vous avise de ne pas vous stationner dans cette zone. Nous vous demandons votre collaboration.



#### \*Avril : le mois du don alimentaire à Iona

Les temps sont difficiles à bien des égards pour de nombreuses familles du quartier et au sein même de notre école. Les banques alimentaires subissent une grande pression de la part de la population et toute aide est bienvenue et appréciée. Nous sollicitons donc votre collaboration durant tout le mois d'avril afin de collecter des denrées alimentaires non périssables. De la promotion sera faite en classe et des boîtes de collecte seront placées à différents endroits au sein de l'école. Les dons iront d'abord et avant tout aux familles dans le besoin dont les enfants fréquentent l'école Iona. Le surplus sera distribué à l'organisme Multicaf de Côte-des-Neiges. Merci d'avance pour votre générosité. Même un seul don durant le mois peut faire toute une différence.



**École Iona**  
5000, avenue Iona  
Montréal, Québec, H3W 2A2  
Téléphone : (514) 736-3535  
<https://iona.cssdm.gouv.qc.ca/>

### \*Trottibus - suivi

Merci à toutes celles et ceux qui ont montré leur intérêt pour la mise en place d'un Trottibus. L'OPP est ravi de vous confirmer que la Société Canadienne du Cancer a retenu notre dossier et que le Trottibus pourra être mis en place avant la fin de l'année. Les inscriptions seront bientôt ouvertes. Restez à l'affut !

### \*Page Facebook de l'OPP

L'OPP vous invite à aller aimer la page Facebook de l' « OPP de l'école primaire Iona CSSDM » <https://www.facebook.com/OPPecoleIona>. Cette page, créée par et pour les parents de Iona, vous permettra de rester informés sur les activités à venir, les journées pédagogiques et autre, le tout dans la bonne humeur et dans le but de garder notre école dynamique. À noter qu'aucune affaire scolaire ne sera traitée sur cette page. Pour cela, nous vous demandons de contacter directement les responsables de l'école.

### Gestion COVID

Nous rappelons de ne pas envoyer votre enfant à l'école s'il présente des symptômes ou s'il est visé par une consigne d'isolement. Nous vous invitons à prendre connaissance du logigramme de la santé publique, pour plus de détails :

[https://santemontreal.qc.ca/fileadmin/fichiers/professionnels/DRSP/sujets-a-](https://santemontreal.qc.ca/fileadmin/fichiers/professionnels/DRSP/sujets-a-z/ServicesTypeCliniqueJeunesse/DRSP_Mtl_LogigrammeCOVID-19_SGEE_et_scolaire_2022-03-17.pdf)

[z/ServicesTypeCliniqueJeunesse/DRSP\\_Mtl\\_LogigrammeCOVID-19\\_SGEE\\_et\\_scolaire\\_2022-03-17.pdf](https://santemontreal.qc.ca/fileadmin/fichiers/professionnels/DRSP/sujets-a-z/ServicesTypeCliniqueJeunesse/DRSP_Mtl_LogigrammeCOVID-19_SGEE_et_scolaire_2022-03-17.pdf)

[https://santemontreal.qc.ca/fileadmin/fichiers/professionnels/DRSP/sujets-a-](https://santemontreal.qc.ca/fileadmin/fichiers/professionnels/DRSP/sujets-a-z/ServicesTypeCliniqueJeunesse/DRSP_Mtl-COVID-19_Flowchart_DCC_and_SchoolsENG_2022-03-17.pdf)

[z/ServicesTypeCliniqueJeunesse/DRSP\\_Mtl-COVID-19\\_Flowchart\\_DCC\\_and\\_SchoolsENG\\_2022-03-17.pdf](https://santemontreal.qc.ca/fileadmin/fichiers/professionnels/DRSP/sujets-a-z/ServicesTypeCliniqueJeunesse/DRSP_Mtl-COVID-19_Flowchart_DCC_and_SchoolsENG_2022-03-17.pdf)

### Absence de votre enfant à l'école en situation COVID

Pour que votre enfant revienne à l'école après sa période d'isolement de 5 jours, il doit y avoir une grande diminution des symptômes, l'absence de fièvre depuis plus de 24h ainsi qu'un résultat négatif à un test rapide au 5<sup>e</sup> jour de son confinement ou après. Voici un rappel des étapes :

#### ÉTAPES À SUIVRE SI VOTRE ENFANT EST TESTÉ POSITIF

1. L'isolement de 5 jours\* dès le début des symptômes du 1<sup>er</sup> cas à la maison.

\*La date du début des symptômes correspond au jour 0. En exemple, si la date du début des symptômes est le 1<sup>er</sup> avril, l'isolement 5 jours sera du 2 au 6 avril, inclusivement.

2. Le parent informe l'école (1<sup>re</sup> fois) par courriel\* à [iona@csdm.qc.ca](mailto:iona@csdm.qc.ca), en précisant :
  - Nom de l'enfant au complet et le numéro du groupe, dans l'objet du courriel
  - Date du début des symptômes du cas à la maison
3. L'école informe le parent d'élève de la période d'isolement et des conditions à respecter pour le retour à l'école.
4. Parent informe l'école (2<sup>e</sup> fois) par courriel à [iona@csdm.qc.ca](mailto:iona@csdm.qc.ca), pour valider que le test de son enfant est négatif au 5<sup>e</sup> jour d'isolement ou après. Aucun retour accepté sans cette étape respectée.

Nous tenons à vous remercier pour votre collaboration de tous les instants, afin d'offrir un milieu scolaire le plus sécuritaire possible.

Bonne fin de semaine!